

Restaurátorský průzkum a záměr

Truhla s reliéfní řezbou

Muzeum Šumavy Kašperské hory



MgA. David Blahout, Ph.D.

© 2024

1. Data památky

Dílo:	Truhla s reliéfní řezbou
Datace:	1714
Autor:	neznámý
Lokalizace:	Muzeum Šumavy Kašperské hory
Materiál:	Dubové dřevo, kovářsky zpracov. železo
Rozměry:	výška 56 cm, šířka 182 cm, hloubka 69 cm
Evid./restř./přír. č.:	270/1979

2. Údaje o akci

Vlastník:	Muzeum Šumavy Kašperské hory Náměstí 140, 341 92 Kašperské Hory
Rest. průzkum vypracoval:	MgA. David Blahout, Ph.D. J. Malého 1957, Písek 397 01
Číslo povolení MKČR:	7401/2008

3. Popis památky

Dubová truhla se zdobeným zámkem má jednoduchý protáhlý kubický tvar, který je uzavřen přesahujícím víkem s lištami po stranách, a ve spodní části pak ozdoben předsazenými nohami. Truhlářské konstruční prvky se zde omezily především na spárovky v rámových konstrukcích, ozdobené na fasádě truhly zajímavě vyřezávanými reliéfy. Rámové konstrukce jsou pokryty soustavou rozvilin, v horní části rozšířené o stylizované lístky, na rozích a ve středu truhly rozčleněné datací "ANNO 1714". Ve čtyřech kazetách jsou pak vždy dva stylizované oblouky na pilastrech zdobených florálními motivy, v horních plochách doplněné o puncování hvězdičkami. Na bocích jsou hladké kazety, v jejichž středu jsou osazena oválná madla s prosekávaným a bombírovaným základem. V interiéru truhly najdeme hladký přítruhlík, prosté kované panty a jednoduchý truhlový otevřený zámek.

4. Popis stavu památky před restaurováním

Stav památky lze označit za komplikovaný, a to na základě několika zjištění. U dřevěného korpusu především identifikujeme velká mechanická poškození materiálové báze památky, s pozdějšími úpravami. Víko je silně poškozené, vykazuje tektonické trhliny, nově doplněné části dřevěné hmoty a skupiny nevhodných tmelů. Dále zde na celé památce nalézáme četné degradované adhezivo v rozvolněných konstrukčních spojkách. Pozadí vyřezávaných i hladkých kazet jsou rozpraskaná a lokálně napadená dřevokazným hmyzem. Záda jsou složena z různých starých dřev. Na zámku a dalším kování se vyskytují masivní korozní produkty. Chybí klíčový štítek a stejně tak klíč. Celý povrch truhly pokrývá silná vrstva degradovaného laku, která opticky devaluje charakter této významné památky.

5. Sondážní průzkum

Součástí restaurátorského průzkumu bylo vytvoření sondy - zkoušky ztenčování a snímání prachových depositů a degradovaných lakových vrstev na památce.

Sonda č. 01 - víko (pravá strana)

Sonda č. 02 - vyřezávaný vlys (střed)

6. Evaluace sondážního průzkumu

Z výsledků orientačního sondážního průzkumu lze vyvodit závěr, že lze ztenčit a sejmut prachové deposity a ztmavlé laky, při zachování rozhodujícího množství patiny.

7. Restaurátorský záměr

7.1. Koncepce restaurátorského zásahu

Všechny zjištění a informace vycházející z restaurátorského průzkumu společně s přihlédnutím k charakteru a stavu památky a posouzením památkových hledisek dalo vzniknout koncepci restaurátorského zásahu. Ta spočívá v citlivém restaurování Truhly s reliéfní řezbou, a to při respektování patiny stáří, která je neoddělitelnou součástí díla.

7.2. Restaurátorský záměr

Koncepce restaurátorského zásahu je podkladem pro stanovení procesu restaurování, vyúsťujícím v restaurátorský záměr, který bude naplňovat tyto jednotlivé etapy restaurování:

7.2.1. Dřevěnný korpus

I. Etapa – dílčí demontáže

V této etapě bude provedena odborná katalogizace a následná dílčí demontáž jednotlivých prvků památky.

II. Etapa – ztenčení a sejmutí ztmavlých laků a prachových depositů

V této následující etapě je potřeba realizovat kontrolované celkové postupné ztenčení a sejmutí ztmavlých laků pomocí adekvátní kombinace metod snímání a za použití látek, které to provádějí s maximálním ohledem na originální hmotu památky (případná modifikace technik snímání a chemických látek při něm použitých).

III. Etapa – konsolidace materiálové báze památky

Vzhledem k výraznému mechanickému poškození materiálové báze u víka památky, je nutno provést lokální petrifikaci vhodným konsolidantem.

IV. Etapa - lokální statické zajištění památky

Důkladná revize lokálně rozvolněných truhlářských spojů jejich opětovným slepením. Lokální stabilizace tektonických trhlin, vložení nového dřevěného materiálu. Revize mladších truhlářských doplňků.

V. Etapa - lokální tmelení

Definování objemu a charakteru poškození dřevěného povrchu pro určení rozsahu a způsobu tmelení. Místní doplnění opticky rušivých defektů povrchu subtilní plastickou retuší.

VI. Etapa – lokální barevné retuše dřevěného povrchu

Rehabilitace povrchu pomocí lokálního barevného tonování opticky scelující retuše při použití lazurních tónů.

VII. Etapa – závěrečná konzervace povrchu vhodným prostředkem

Přiměřená závěrečná povrchová úprava příslušným prostředkem (lakem), fixujícím lazurní barevné retuše a vytvářejícím ochranný film.

VIII. Etapa – montáže

Odborná montáž restaurovaných částí památky, podle katalogizace jednotlivých prvků.

7.2.2. Kovářské prvky

I. Etapa - dílčí demontáže

V této etapě bude provedena odborná katalogizace a následná dílčí demontáž jednotlivých prvků památky.

II. Etapa – snímání prachových depositů

V této etapě proběhne kontrolované celkové postupné sejmutí prachových depositů a degradovaných laků pomocí adekvátní kombinace metod snímání a za použití látek, které to provádějí s maximálním ohledem na materiálovou bázi památky.

III. Etapa - stabilizace korozních produktů

V tomto úseku restaurátorského procesu proběhne aplikace odpovídajícího stabilizátoru koroze, a to především v místech silně degradovaných s výskytem korozních produktů.

IV. Etapa - rekonstrukce chybějících částí

V této etapě bude provedeno po schválení návrhu doplnění klíčového štítku.

V. Etapa - barevná retuš

Následně budou dle potřeby provedeny barevné opticky scelující retuše pomocí lazurních tónů.

VI. Etapa - závěrečná konzervace

Na závěr restaurátorského procesu bude provedena přiměřená závěrečná konzervace povrchu příslušným prostředkem.

VII. Etapa – montáže

Odborná montáž restaurovaných částí památky, podle katalogizace jednotlivých prvků.

8. TECHNOLOGICKÁ ZPRÁVA

8.1. Dřevěnný korpus

II. Etapa – ztenčení a sejmutí ztmavělých laků a prachových depositů

Směs aromatických, chlorovaných uhlovodíků a amidů, etanol, Benátské mýdlo,

III. Etapa - konsolidace materiálové báze památky

Lascaux® Medium for Consolidation, Solakryl BMT

IV. Etapa - lokální statické zajištění památky

Kostní klíč, dubové dřevo

V. Etapa - lokální tmelení:

Kliho-křídový tmel, Lascaux® Medium for Consolidation, minerální plnivo

VI. Etapa - lokální barevné retuše dřevěného povrchu:

Kremer Watercolor, Zweihorn

VII. Etapa – závěrečná konzervace povrchu vhodným prostředkem:

Vosko-pryskyřičný lak - Kremer Dammar Varnish Matte, UV Stabilized

8.2. Kovářské prvky

II. Etapa - snímání prachových depositů

Směs aromatických, chlorovaných uhlovodíků a amidů, etanol

III. Etapa – stabilizace korozních produktů

Průmyslový bezoplachový Odrezovač-T, Chelaton III. ($C_{10}H_{14}N_2Na_2O_8 \cdot 2H_2O$)

IV. Etapa - rekonstrukce chybějících částí

kovářsky zpracovávané železo

V. Etapa - barevná retuš

minerální pigmenty, mikrokrytalický vosk

VI. Etapa - závěrečná konzervace

mikrokrytalický vosk



V Písku dne 27. 9. 2024

MgA. David Blahout, Ph.D.



Stav před restaurováním - celkový pohled



Stav před restaurováním - čelní strana, levá strana



Stav před restaurováním - čelní strana, střed



Stav před restaurováním - čelní strana, pravá strana



Stav před restaurováním - levý bok



Stav před restaurováním - levý bok, detail madla



Stav před restaurováním - pravý bok



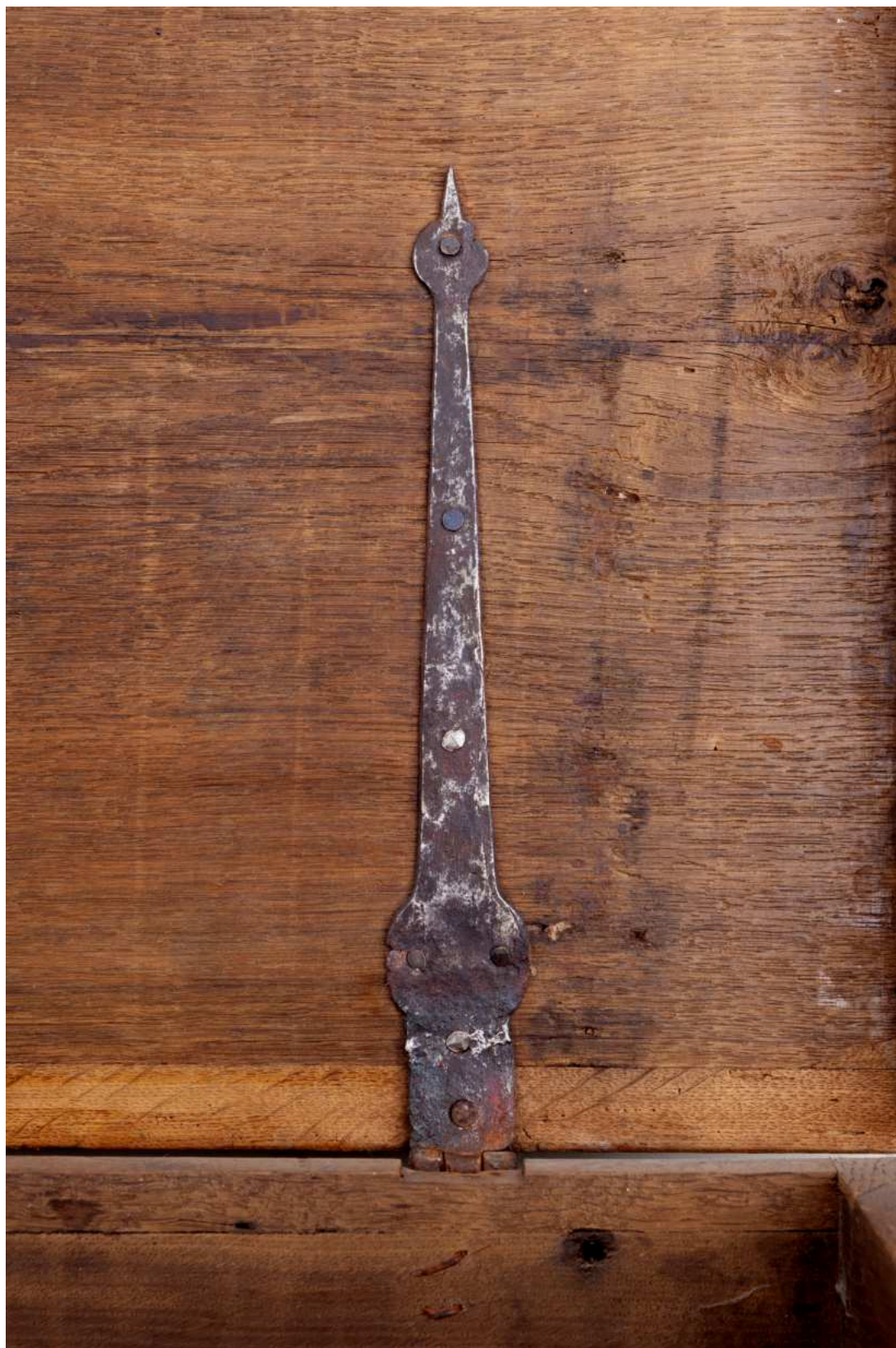
Stav před restaurováním - pravý bok, detail poškození



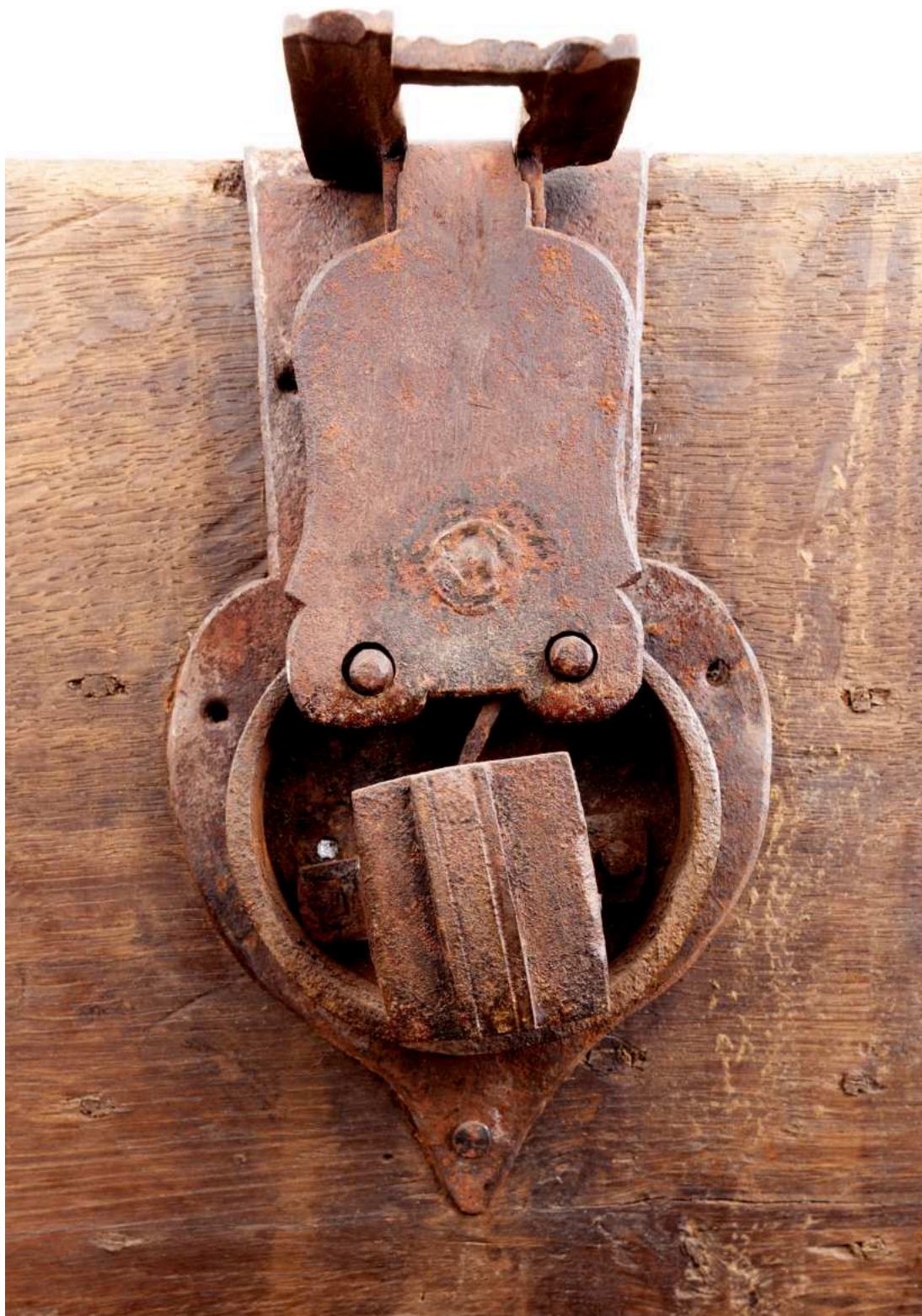
Stav před restaurováním - záda, detail poškození



Stav před restaurováním - víko, detail poškození



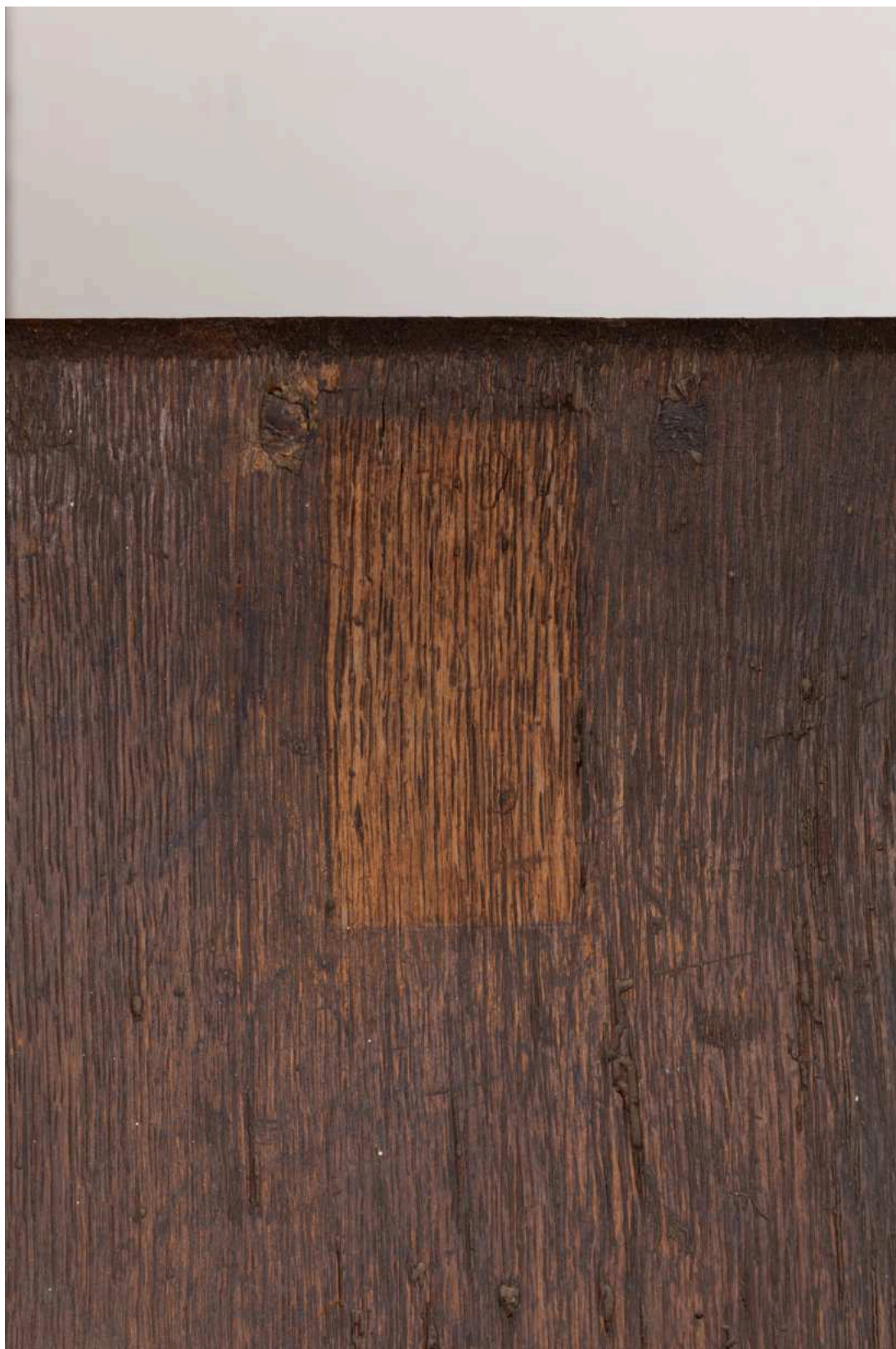
Stav před restaurováním - interiér, detail pantu



Stav před restaurováním - interiér, detail zámku



Umístění zkoušek snímání prachových depositů a ztmavlých laků



S01 - zkouška snímání prachových depositů a ztmavlých laků - víko



S02 - zkouška snímání prachových depositů a ztmavlých laků - reliéf